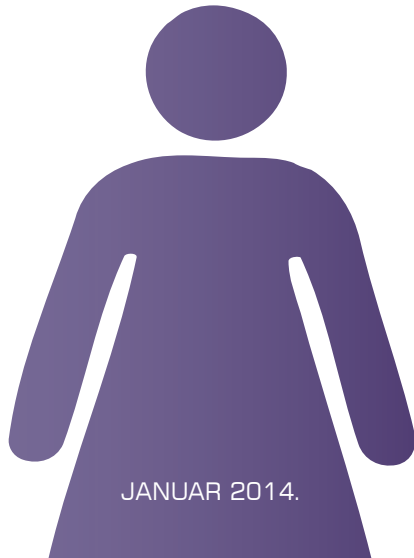


POLITIČKI KLUB ŽENA
ZA BORBU PROTIV
NASILJA U PORODICI

**ZAŠTITA OD
NASILJA U PORODICI
MOJA PRAVA**



JANUAR 2014.

Izdavač:

POLITIČKI KLUB ŽENA ZA BORBU PROTIV NASILJA U PORODICI

Publikaciju priredile:

Slavica Bajić, Sekretarijat za zakonodavstvo

Maja Raičević, NVO Centar za ženska prava

Grafičko oblikovanje i priprema:

Sladana Bajić-Bogdanović

Štampa:

Titaž:

SADRŽAJ I DIO

OPŠTE INFORMACIJE O NASILJU NAD ŽENAMA I NASILJU U PORODICI	5
ŠTA SE PODRAZUMIJEVA POD NASILJEM NAD ŽENOM U PORODICI	5
KO MOŽE BITI NASILNIK	9
PREPOZNAVANJE PORODIČNOG NASILJA I ZLOSTAVLJANJA	10
POKAZATELJI NASILNIH VEZA.	11
FAZE PUNOG CIKLUSA NASILJA U PORODICI	13

II DIO

ZAKONI I OBAVEZE INSTITUCIJA U PRUŽANJU ZAŠTITE OD NASILJA NAD ŽENAMA I NASILJA U PORODICI	15
KAKO ISTANBULSKA KONVENCIJA DEFINIŠE NASILJE NAD ŽENAMA.	15
KAKO ZAKON O ZAŠTITI OD NASILJA U PORODICI DEFINIŠE NASILJE U PORODICI.	16
DA LI JE NASILJE U PORODICI SAMO ONO KOJE SE DEŠAVA U PORODIČNOM DOMU	17
KO SU ŽRTVE, A KO UČINIOCI NASILJA U PORODICI	17
ORGANI I USTANOVE KOJE OBEZBJEĐUJU ZAŠTITU OD NASILJA	18
PRAVA ŽRTVE NASILJA U PORODICI.	19
KOME SE MOŽE PRJAVITI NASILJE	22
KO MOŽE PRIJAVITI NASILJE U PORODICI	23
OBAVEZA HITNE INTERVENCIJE PO PRIJAVI NASILJA	24
PLAN POMOĆI ŽRTVI I SOCIJALNA ZAŠTITA	27

Politički klub žena za borbu protiv nasilja u porodici je osnovan u decembru 2012. godine, u toku kampanje „16 dana aktivizma u borbi protiv nasilja nad ženama“, sa ciljem da se političarke angažuju na realizaciji aktivnosti koje će doprinijeti da se u najvećoj mogućoj mjeri suzbije nasilje nad ženama i nasilje u porodici. U radu Kluba učestvuju poslanice, odnosno članice crnogorskih političkih partija.

Članice Kluba su osmislile niz aktivnosti koje treba sprovesti kako bi se unaprijedilo zakonodavstvo i rad organa i institucija nadležnih za pružanje zaštite žrtvama nasilja u porodici i kažnjavanje učinilaca nasilja, ali i da bi se promijenio odnos društva prema ovoj pojavi.

Da bi se spriječilo i suzbilo nasilje nad ženama i da bi žena, koja je žrtva nasilja u porodici, bila spremna da koristi svoja prava potrebno je:

- da ima podršku i da bude osnažena da istraje na svom putu izlaska iz nasilja;
- da zakonodavstvo, državni organi i druge institucije budu dovoljno senzibilisani u prepoznavanju nasilja nad ženama i nasilja u porodici, kao i o potrebi preduzimanja odgovarajućih mjera zaštite i kažnjavanja;
- da policija, centri za socijalni rad, zdravstvene ustanove, državno tužilaštvo i sudovi budu brzi i efikasni prilikom rješavanja problema nasilja nad ženama i u porodici i da uspostave i sprovedu procedure u kojima žrtva neće biti dodatno viktimizirana;



POSTUPANJE AKO SU DJECA SVJEDOCI ILI ŽRTVE NASILJA U PORODICI28
ZAŠTITA ŽRTVE IZRICANJEM ZAŠTITNIH MJERA30
KO ODREĐUJE ZAŠTITNE MJERE32
KO MOŽE PODNIJETI ZAHTJEV ZA ODREĐVANJE ZAŠTITNE MJERE32
KADA I KAKO SE ODREĐUJE ZAŠTITNA MJERA33
KO VRŠI NADZOR NAD SPROVOĐENJEM ZAŠTITNE MJERE34
KO JE NADLEŽAN ZA IZVRŠENJE ZAŠTITNE MJERE34
KAKO SE IZVRŠAVA ZAŠTITNA MJERA35
KAZNE ZA NASILJE PROPISANE ZAKONOM O ZAŠTITI OD NASILJA U PORODICI39
KADA SE NASILJE KAŽNJAVA KAO PREKRŠAJ A KADA KAO KRIVIČNO DJELO40
NASILJE KAO KRIVIČNO DJELO	
PROCEDURE I INSTITUCIONALNA SARADNJA U VEZI S PORODIČNIM NASILJEM I NASILJEM NAD ŽENAMA40
KONTAKTI INSTITUCIJA/ORGANIZACIJA KOJE PRUŽAJU ZAŠTITU OD NASILJA	43
Literatura48

- da se promijeni patrijarhalni stav u društvu u odnosu na nasilje u porodici i ženu žrtvu nasilja;
- da žena bude informisana o svojim pravima.

Ova publikacija je nastala iz potrebe da Politički klub žena za borbu protiv nasilja u porodici, i na ovaj način, upozna javnost sa fenomenom nasilja u porodici, pravima žrtve tog nasilja i obavezama države u suzbijanju i sprječavanju nasilja nad ženama i nasilja u porodici.

Članice Kluba se zahvaljuju svojoj kolegici Zorici Kovačević koja je pomogla da se ova publikacija objavi.

Nada Drobnjak, članica Kluba

I DIO

OPŠTE INFORMACIJE O NASILJU NAD ŽENAMA I NASILJU U PORODICI



ŠTA SE PODRAZUMIJEVA POD NASILJEM NAD ŽENOM U PORODICI

Nasilje u porodici se razlikuje od nasilja van porodice i uvijek predstavlja zloupotrebu moći i pokušaj vršenja kontrole, najčešće nad članovima/ članicama porodice koji/e imaju manje moći i/ili zavise od drugih. I žene i muškarci mogu biti učinioci/teljke nasilja, ali je rodna dimenzija nasilja u porodici njegova suštinska karakteristika. Sve statistike (i formalne i neformalne) ukazuju da su žene najčešće žrtve nasilja, a muškarci, posebno njihovi partneri, najčešći učinioci nasilja.

Kada žena učini vidljivim nasilje koje trpi u porodici, time neće osramotiti sebe i porodicu. Nasilje kojem je izložena nije njena sramota.

Svako ponašanje ili radnja koja je učinjena protiv volje žene, a koje je ugrožava psihički, fizički, seksualno, ekonomski, ili ugrožava njeno spokojstvo predstavlja nasilje ili zlostavljanje.

Psihičko nasilje

Psihičko nasilje je najrasprostranjeniji vid nasilja, kada nasilnik žrtvu vrijeđa, ismijava, kritikuje, optužuje, prijeti, naziva pogrdnim imenima, ponižava, omalovažava nju ili njenu rodbinu i prijateljice (npr. „ti si glupa“, „ti si nesposobna“, „vidi kakva ti je majka“, „tvoje prijateljice loše utiču na tebe“, i sl.), a ljubomoran je, prisluškuje njene razgovore, pretresa njenu tašnu i druge lične stvari, ograničava ili onemogućava komunikaciju sa rodbinom

i prijateljicama, kada je svojim ponašanjem navodi da misli da je „luda“ i druge slične situacije.

Fizičko nasilje

Fizičko nasilje podrazumijeva: šamaranje, udaranje, guranje, šutiranje, štapanje, gnječenje, čupanje za kosu, lomljenje djelova tela, posjekotine, gašenje cigareta po tijelu, davljenje, grebanje, ujedanje, saplitanje, gađanje nekim predmetom i druge slične nasilne radnje.

Seksualno nasilje

Seksualno nasilje podrazumijeva svako ostvarivanje ili pokušaj ostvarivanja seksualnog odnosa ili seksualnih aktivnosti protiv volje žrtve, odnosno prisiljavanje na učestvovanje u seksualnim aktivnostima koje žrtvi ne prijaju ili su za nju ponižavajuće. Ono najčešće uključuje silovanje i pokušaj silovanja, dodirivanje intimnih djelova tijela, seksualne primjedbe, ponude, zahtjeve, ucjene, šale, izraze lica i pokrete tijela koji kod žrtve izazivaju osećaj stida ili poniženja, prisiljavanje na gledanje pornografskih filmova ili časopisa, prisiljavanje na pornografsko fotografisanje i drugo.

Ekonomsko nasilje

Žena je žrtva ekonomskog nasilja kada joj partner ne daje novac za potrebe porodice, ne dozvoljava joj da ima uvid i pristup porodičnoj zaradi, uzima joj zaradu i kartice, ograničava potrošnju, traži od nje da opravda i najmanji trošak, primorava je da napusti posao, ili joj ne dozvoljava da se zaposli, manipulacijama joj onemogućava da napreduje u poslu ili da se školuje (npr. uvijek pred ispit ili njenu obavezu na poslu pravi ekscese, uplaćuje joj skupa putovanja, organizuje dolazak gostiju), a sva zajednički stečena imovina se vodi na njegovo ime.

Ugrožavanje spokojsva

Spokojsvo se ugrožava vikom, galamom, istjerivanjem iz stana/ kuće, sakrivanjem ili izbacivanjem ličnih stvari, dokumenata i sl, razbacivanjem, cijepanjem i uništavanjem predmeta, nanošenjem štete na kućnim aparatima i drugim sličnim radnjama koje mogu izazvati uznemirenost, zabrinutost i strah članova porodice.

Druge vrste nasilja

U raznim životnim situacijama i na raznim mjestima mogu se javiti i neke druge vrste nasilja (npr. kada nasilnik o žrtvi iznosi nešto neistinito što šteti njenom ugledu, kada priča drugima bilo šta iz njenog ličnog ili porodičnog života i drugo).

KO MOŽE BITI NASILNIK

Nasilnik može biti svako, jer nasilnici pripadaju svim društvenim strukturama različitih su profesija, nivoa obrazovanja, imovnog stanja, nacionalnosti.

Nasilnik uglavnom vrši nasilje promišljeno (kada nema svjedoka, jer kontroliše svoje ponašanje i suzbija agresiju sve dok ne ostane nasamo sa žrtvom), tako da nema dokaza (čupa žrtvu za kosu, gura je niz stepenice, ili prilikom udaraca pažljivo cilja one djelove tijela na kojima neće ostati vidljive modrice) i manipulativno (u javnosti se pretvara da je sve u redu, ide u kupovinu, donosi cvijeće, vodi žrtvu na večere, putovanja, opravdava i umanjuje nasilje, moli za oprostaj i prikazuje sebe kao „dobrog i pažljivog“).

Nasilnik koriste čitav niz taktika da bi manipulirao i ispoljio svoju moć:

- Dominacija – nasilnik mora da se osjeća glavnim u vezi, da donosi odluke vezane za žrtvu i njenu porodicu, govori joj šta da radi i očekuje da ga žrtva sluša bez riječi. Prema žrtvi se odnosi kao prema sluzi, djetetu ili svom vlasništvu.

Trpeći nasilje žena neće sačuvati porodicu.



Nasilnik vrši nasilje u kući ili na drugom mjestu, najčešće bez svjedoka.

Na početku nasilje nije svakodnevno, ali vremenom postaje.

Žena postaje sve slabija psihički i fizički, a nasilnik postaje sve jači, suroviji i manipulativniji.

- Ponižavanje – nasilnik će uložiti sve moguće napore da žrtva o sebi misli da je bezvrijedna i da je niko drugi ne bi želio, čime umanjuje šanse da ga žrtva napusti. To čini uvredama, nazivanjem pogrđnim imenima, ismijavanjem i omalovažavanjem.
- Izolacija – nasilnik će žrtvu odvojiti od spoljnog svijeta, spriječavati je da se viđa sa porodicom i prijateljima, da ide u školu, ili na posao. Žrtva mora tražiti dozvolu za sve što radi.
- Prijetnje – nasilnik često koristi razne prijetnje da bi uplašio žrtvu da ga ne napusti ili da ne podnese prijavu protiv njega (prijeti povredama i smrću žrtvi, njenoj djeci, drugim članovima porodice, čak i kućnim ljubimcima, ili samoubistvom, podnošenjem lažne prijave protiv žrtve, oduzimanjem djece).
- Zastrašivanje – nasilnik koristi razne tehnike zastrašivanja da bi žrtvu potčinio (prijetnje, prijeteće poglede i/ili gestove, razbijanje stvari u prisustvu žrtve, povrjeđivanje kućnog ljubimca, ili prijetnje oružjem).
- Poricanje i krivica – nasilnici su spretni u pronalaženju opravdanja za ono što se ne da opravdati. Loša iskustva u djetinjstvu, loše raspoloženje tog dana, čak i sama žrtva predstavljaju izgovore kojim pokušavaju da pravdaju nasilje. Često predstavljaju nasilje “bezalzenijim” nego što jeste i potpuno poriču da se ono dogodilo. Skloni su i prebacivanju odgovornosti na žrtvu, na način da se pravdaju govoreći da je za njegovo nasilno ponašanje kriva žrtva.

Uprkos vjerovanju mnogih ljudi da su porodično nasilje i zlostavljanje ishod nasilnikovog gubitka kontrole nad svojim ponašanjem, ono predstavlja svjesni izbor nasilnika.

Nasilje je svjesni izbor nasilnika.



PREPOZNAVANJE PORODIČNOG NASILJA I ZLOSTAVLJANJA

Nasilje u porodici, poznato kao supružničko/partnersko zlostavljanje, javlja se u slučajevima kada u intimnoj vezi ili braku jedna osoba pokušava da dominira i da kontroliše drugu osobu.

Nasilje u porodici ima samo jednu svrhu: da postigne i zadrži potpunu kontrolu nad drugom osobom. Nasilnik nije „fer igrač“. On koristi strah, krivicu, stid, zastrašivanje da bi žrtvu slomio i držao pod kontrolom. Može ugroziti i povrijediti žrtvu i/ili njene bližnje.

Nasilnik koristi strah, krivicu, stid, zastrašivanje da bi žrtvu držao pod kontrolom.



Prijetnje i verbalno zlostavljanje često prerastaju u fizičko nasilje. Dok fizičke povrede predstavljaju najočigledniju opasnost, emocionalne i psihološke posljedice nijesu tako očigledne, ali su takođe teške. Emocionalno nasilne veze mogu uništiti samopouzdanje, dovesti u stanja anksioznosti i depresije i učiniti da se žrtva osjeća usamljeno i bespomoćno. Niko ne treba

da trpi ovakve patnje i prvi korak ka oslobađanju je da žrtva prepozna svoj položaj žrtve nasilja i zatraži pomoć koja joj je potrebna.

Emocionalno nasilne veze uništavaju samopouzdanje žrtve.



POKAZATELJI NASILJA I NASILNIH VEZA

Iako svako može biti žrtva nasilja u porodici, ovaj problem se često ignoriše, opravdava, ili poriče. Ovo posebno važi za slučajeve psihološkog nasilja. Sagledavanje i prepoznavanje pokazatelja nasilne veze je prvi korak ka njenom kraju. Niko ne treba da živi u strahu od onog koga voli. Ako prepoznate sebe ili osobu koju poznajete u sljedećim pokazateljima i opisima nasilja, reagujte. Pomoć je dostupna.

Pokazatelji nasilnih veza su brojni. Najrječitiji znak je strah od partnera. Ako se osjećate kao da morate da hodate na prstima u prisustvu partnera, stalno pazeći na to što govorite i radite da biste izbjegli prasak – velika je mogućnost da je vaša veza nezdrava i nasilna. Drugi znaci nasilne veze su omalovažavanje od strane partnera, osjećaj prezira prema samoj sebi, bespomoćnost i očajanje.

Prepoznavanje nasilja je prvi korak ka dobijanju pomoći.

Da utvrdite da li je vaša veza nasilna, odgovorite na sljedeća pitanja. Veći broj odgovora sa „da“ ukazuje na veću mogućnost nasilne veze.

VAŠE UNUTRAŠNJE MISLI I OSJEĆANJA

Da li:

- se većinu vremena plašite vašeg partnera?
- izbjegavate određene teme iz straha da ne naljutite partnera?
- osjećate da za vašeg partnera ne možete ništa da uradite kako treba?
- vjerujete da ste zaslužili da budete povrijeđeni ili da se loše ophode prema vama?
- se pitate da li ste vi ljudi?
- osjećate emotivnu umrtvljenost ili bespomoćnost?

PARTNEROVO NASILNO PONAŠANJE I PRIJETNJE

Da li (vas/vam) partner:

- ima lošu i nepredvidivu narav?
- povrjeđuje ili prijeti povredama ili smrću?
- prijeti da će odvesti ili povrijediti vašu djecu?
- prijeti samoubistvom ako pokušate da ga napustite?
- prisiljava na seks?
- uništava vaše stvari?

OMALOVAŽAVAJUĆE PONAŠANJE VAŠEG PARTNERA

Da li (vas/vam) partner:

- ponižava ili viče na vas?
- kritikuje i vrijeđa?
- odnosi prema vama tako loše da vas je stid ako bi vaši prijatelji ili porodica to vidjeli?
- ignoriše ili omalovažava vaša mišljenja i dostignuća?
- krivi za sopstveno nasilno ponašanje?
- vidi kao svoje vlasništvo ili seksualni objekat prije nego kao osobu?

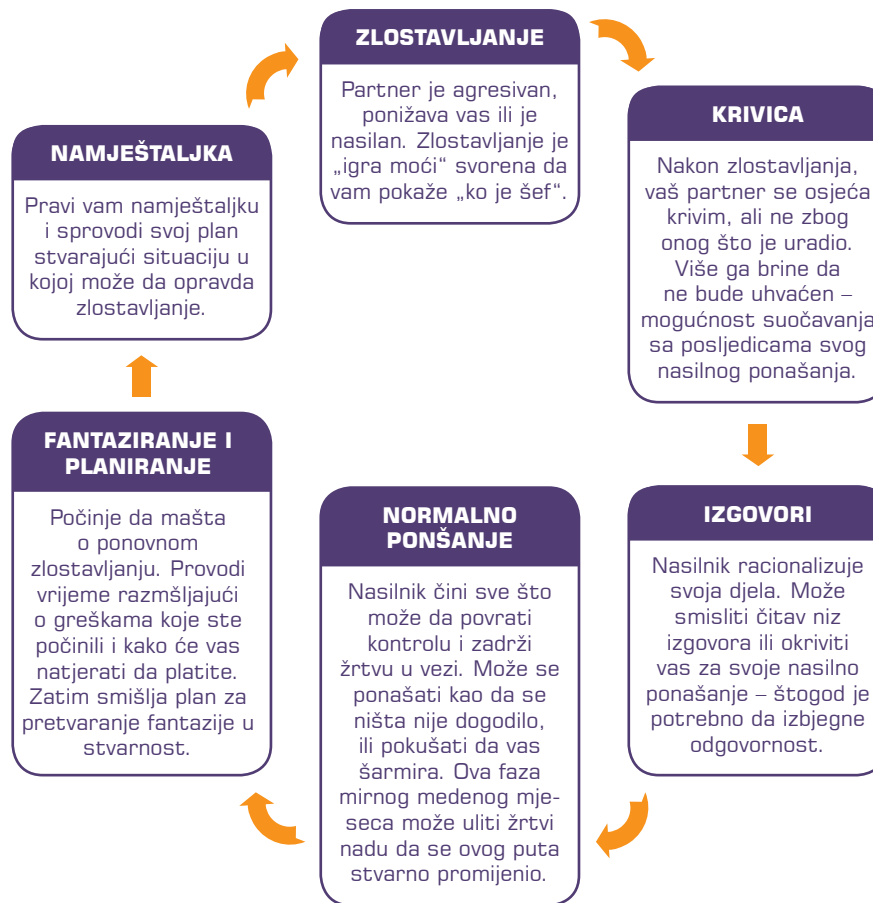
PARTNEROVA KONTROLA

Da li (vas/vam) partner:

- ispoljava ljubomoru i posesivnost?
- kontroliše gdje idete ili što radite?
- sprječava da se vidite sa porodicom i prijateljima?
- ograničava pristup novcu, telefonu ili automobilu?
- stalno provjerava?

FAZE PUNOG CIKLUSA NASILJA U PORODICI

Nasilje u porodici/ zlostavljanje odvija se najčešće po ustaljenoj šemi:



II DIO



ZAKONI I OBAVEZE INSTITUCIJA U PRUŽANJU ZAŠTITE OD NASILJA NAD ŽENAMA I NASILJA U PORODICI

Teorija o ciklusu nasilja u porodici djelimično može da objasni zašto neke žene uprkos nasilju ostaju u nasilnim vezama. Faze nasilje/zlostavljanje, krivica, izgovori, „normalno ponašanje“, maštanje i planiranje i namještaljka/zamka ciklično se smjenjuju. Nasilnikove frustracije u svakodnevnom životu narastaju do eksplozije prema partnerki, poslije čega se osjeća krivim, ali ne zbog nasilja koje je počinio, već zbog mogućnosti da snosi posljedice nasilnog ponašanja. Nakon toga obično dolazi faza takozvanog „normalnog ponašanja“ (nazivaju je i „faza medenog mjeseca“), kada nasilnik izražava kajanje, uz obećanja da se nasilje nikada neće ponoviti. Vjerujući u iskrenost nasilniku, žena odlučuje da ostane u ovakvoj vezi. Poslije ove faze, koja može trajati kraće ili duže, slijede faze planiranje, zamka i ponovo - nasilje.

Država Crna Gore se međunarodnim dokumentima za zaštitu ljudskih prava, kao i svojim zakonima, obavezala na zaštitu žena od svih vidova nasilja i sprječavanje, procesuiranje i eliminisanje nasilja nad ženama i nasilja u porodici.

Pravo na život bez nasilja je osnovno ljudsko pravo.



Nasilje u porodici nije samo unutrašnji problem porodice ili žene. To je i ozbiljan društveni problem kome zajednica mora da pokloni potrebnu pažnju.

KAKO ISTANBULSKA KONVENCIJA DEFINIŠE NASILJE NAD ŽENAMA

Konvencija Savjeta Evrope o sprječavanju i suzbijanju nasilja nad ženama i nasilja u porodici (“Službeni list Crne Gore - Međunarodni ugovori, broj 4/2013”), poznata kao Istanbulska konvencija, definiše (član 4) da nasilje nad ženama predstavlja kršenje ljudskih prava i oblik diskriminacije nad ženama i podrazumijeva sva djela rodno zasnovanog nasilja koja dovode ili mogu da dovedu do fizičke, seksualne, psihičke ili ekonomske povrede ili patnje za žene, obuhvatajući i prijetnje takvim djelima, prinudu ili arbitrarno lišavanje slobode, bilo u javnosti ili u privatnom životu, a da rodno zasnovano nasilje nad ženama predstavlja nasilje koje je usmjereno protiv žene zato što je žena ili je efekat tog nasilja veći zato što je žena.

KAKO ZAKON O ZAŠTITI OD NASILJA U PORODICI DEFINIŠE NASILJE U PORODICI

Crna Gora je 2010. godine usvojila Zakon o zaštiti od nasilja u porodici koji nasilje u porodici definiše na sljedeći način:

Nasilje u porodici je bilo koje ponašanje nekog člana porodice kojim se ugrožava fizički, psihički, seksualni ili ekonomski integritet, mentalno zdravlje i spokojstvo drugog člana porodice, a naročito ako taj član porodice:

- upotrijebi fizičku silu, bez obzira da li je došlo do tjelesne povrede drugog člana porodice;
- prijeti napadom ili izaziva opasnost koja može prouzrokovati osjećaj lične nesigurnosti ili psihički bol drugog člana porodice;
- verbalno napada, psuje, naziva pogrdnim imenom i na drugi način vrijeđa drugog člana porodice;
- ograničava drugom članu porodice slobodu komuniciranja sa trećim licima;
- iscrpljuje radom, uskraćuje san i drugu vrstu odmora, prijeti izbacivanjem iz stana i oduzimanjem djece;
- seksualno uznemirava drugog člana porodice;
- uhodi i na drugi način grubo uznemirava drugog člana porodice;
- oštećuje ili uništava zajedničku imovinu ili imovinu drugog člana porodice ili pokušava da to učini;
- uskraćuje osnovna sredstva za egzistenciju drugom članu porodice;
- drskim ponašanjem ugrožava porodični mir člana porodice sa kojim ne živi u porodičnoj zajednici.



Nasilje u porodici je bilo koje ponašanje nekog člana porodice kojim se ugrožava fizički, psihički, seksualni ili ekonomski integritet, mentalno zdravlje i spokojstvo drugog člana porodice.

Nasilje u porodici može biti i nečinjenje, ako član porodice ne vodi dovoljno brigu o:

- ishrani, higijeni, odijevanju, medicinskoj zaštiti ili redovnom pohađanju škole ili ne sprječava dijete u štetnom druženju, skitnji, prosjačenju ili krađi ili na drugi način u većoj mjeri zanemaruje podizanje i vaspitanje djeteta;
- ishrani, higijeni, odijevanju ili medicinskoj zaštiti drugog člana porodice o kome je dužan da se stara, a kome je potrebna posebna pomoć zbog bolesti, invaliditeta, starosti ili drugih ličnih svojstava zbog kojih nije sposoban da se stara o sebi.

Nasilje u porodici može biti i nečinjenje, ako član porodice ne vodi dovoljno brigu o djetetu ili drugom članu porodice o kome je dužan da se stara.

Teži oblik nasilja u porodici je kad član ili članovi porodice prikrivaju člana porodice sa posebnim potrebama.

DA LI JE NASILJE U PORODICI SAMO ONO KOJE SE DEŠAVA U PORODIČNOM DOMU

Nasilje u porodici je kažnjivo bilo gdje da se desi (u porodičnom domu, na radnom mjestu, školi, na ulici, ugostiteljskom objektu ili bilo kojem drugom mjestu).

KO SU ŽRTVE, A KO UČINIOCI NASILJA U PORODICI

S obzirom da se radi o nasilju u porodici, i žrtva nasilja i učinilac nasilja u porodici mogu biti samo članovi porodice, a to su prema Zakonu:

- supružnici ili bivši supružnici, njihova djeca i djeca svakog od njih;
- vanbračni supružnici ili bivši vanbračni supružnici, bez obzira na trajanje vanbračne zajednice, njihova djeca i djeca svakog od njih;
- krvni srodnici i srodnici iz potpunog usvojenja u pravoj liniji bez ograničenja, a u pobočnoj liniji zaključno sa četvrtim stepenom;

- srodnici iz nepotpunog usvojenja;
- tazbinski srodnici zaključno sa drugim stepenom u bračnoj ili vanbračnoj zajednici;
- lica koja žive u istom porodičnom domaćinstvu, bez obzira na srodstvo;
- lica koja imaju zajedničko dijete ili je dijete začeto.

Ovakvo određenje članova porodice obezbjeđuje zaštitu svih ovih lica ako su žrtve nasilja u porodici. S druge strane, obezbjeđuje se kažnjavanje bilo koga od ovih lica ako čini nasilje.

ORGANI I USTANOVE KOJE OBEZBJEĐUJU ZAŠTITU OD NASILJA

Zaštitu žrtve nasilja u porodici dužni su da obezbijede: policija, organ za prekršaje, Državno tužilaštvo, centar za socijalni rad ili druga ustanova socijalne i dječje zaštite, zdravstvena ustanova, kao i drugi organ i ustanova koji se bave zaštitom.

Zaštitu žrtvi nasilja u porodici mogu pružiti i nevladina organizacija, drugo pravno i fizičko lice.

Institucije su dužne da se međusobno obavještavaju i jedne drugima pružaju pomoć, a sve u cilju sprečavanja i otkrivanja nasilja, otklanjanja uzroka i pružanja pomoći žrtvi u uspostavljanju uslova za bezbjedan život.

Organi i ustanove koje obezbjeđuju zaštitu žrtve nasilja u porodici dužni su da daju prioritet rješavanju slučajeva ovog nasilja i da postupaju hitno vodeći računa o pravima žrtve.



PRAVA ŽRTVE NASILJA U PORODICI

Žrtva nasilja u porodici ima pravo na psihosocijalnu i pravnu pomoć i socijalnu i medicinsku zaštitu. Ova pomoć i zaštita se obezbjeđuje u skladu sa zakonima kojima se uređuje socijalna i dječja zaštita, zdravstvena zaštita i besplatna pravna pomoć, kao i sa međunarodnim dokumentima na čiju promjenu se Crna Gora obavezala (npr. Istanbulska konvencija Savjeta Evrope).

Žrtva nasilja u porodici ima pravo na psihosocijalnu i pravnu pomoć i socijalnu i medicinsku zaštitu.



Mjere koje se preduzimaju u cilju zaštite i podrške žrtvama treba da ispunjavaju sljedeće kriterijume:

- da su zasnovane na razumijevanju nasilja nad ženama i nasilja u porodici iz rodne perspektive i da su usmjerene na ljudska prava i bezbjednost žrtve;
- da su zasnovane na integrisanom pristupu koji uzima u obzir odnos između žrtava, učinilaca, djece i njihovog šireg društvenog okruženja;
- imaju za cilj izbjegavanje sekundarne viktimizacije žrtava
- imaju za cilj osnaživanje i ekonomsku nezavisnost žena žrtava nasilja;
- da odgovaraju na specifične potrebe ugroženih osoba, uključujući i djecu-žrtve i da su im dostupne.

Pružanje usluga ne smije da zavisi od spremnosti žrtve da podnese prijavu, ili svjedoči protiv bilo kog učinioca.

Interes i dobrobit žrtve su prioritet u svim postupcima, a naročito ako je žrtva dijete, starije lice, lice sa invaliditetom i lice koje nije sposobno da se o sebi stara.

1. PRAVO NA OBEZBJEĐENJE

Policijski službenik je dužan da prati žrtvu u stan ili drugi prostor za stanovanje prilikom uzimanja ličnih stvari koje su joj neophodne u svakodnevnom životu, osim ako se žrtva tome izričito protivi.

Pratnja policije se može tražiti i radi obezbjeđenja privremenog smještaja i zbrinjavanja žrtve.



Nakon saznanja za nasilje, policija je dužna da, bez odlaganja preduzme radnje i mjere u cilju zaštite žrtve.

2. PRAVO NA INFORMISANJE

Institucije su obavezne da žrtvu nasilja u porodici informišu o svim njenim pravima i načinima ostvarivanja prava, nadležnostima i postupanjem institucija, s mjerama i radnjama koje će u daljem postupanju preduzeti na zaštiti njene bezbjednosti. Takođe, žrtva ima pravo i na broj telefona policijskog službenika zaduženog za sprovođenje izrečene zaštitne mjere.

3. POVJERLJIVOST INFORMACIJA

O žrtvi ili članu porodice koji je učinio nasilje ne smije se javno objaviti informacija na osnovu koje se može prepoznati žrtva ili član porodice žrtve, osim ako je punoljetna žrtva sa tim izričito saglasna.

Organi, ustanove, organizacije i druga pravna i fizička lica dužni su da čuvaju povjerljivost informacija o nasilju u porodici i da obezbijede zaštitu podataka o ličnosti, ne samo žrtve, već i učinioca nasilja i drugih članova porodice.

4. PRAVO ŽRTVE DA IZABERE POVJERLJIVO LICE

Žrtva može izabrati povjerljivo lice koje će prisustvovati svim postupcima i radnjama u vezi zaštite. Povjerljivo lice može biti član porodice, lice iz organa, ustanove, nevladine organizacije i drugog pravnog lica ili drugo lice u koje žrtva ima povjerenje. Povjerljivo lice ne može biti učinilac nasilja.

Žrtva može izabrati povjerljivo lice prije ili u toku postupka i preduzimanja radnji u vezi zaštite.

Nadležni organi su obavezni da omoguće prisustvo povjerljivog lica u svim postupcima i radnjama u koje je uključena žrtva, a koji su u vezi sa odnosima u porodici.



5. PRAVO NA BESPLATNU PRAVNU POMOĆ

Žrtva nasilja u porodici ima pravo na besplatnu pravnu pomoć pod istim uslovima kao i ostala lica, što znači da to pravo može ostvariti samo ako je:

- korisnik materijalnog obezbjeđenja porodice ili nekog drugog prava iz socijalne zaštite u skladu sa zakonom kojim se uređuje socijalna i dječja zaštita;
- dijete bez roditeljskog staranja;
- lice sa posebnim potrebama;
- žrtva krivičnog djela nasilje u porodici ili u porodičnoj zajednici i trgovina ljudima;
- lice slabog imovnog stanja.

Samo žrtva krivičnog djela nasilje u porodici ili u porodičnoj zajednici ima pravo na besplatnu pravnu pomoć bez obzira na druge okolnosti.



6. PRAVO NA NAKNADU ŠTETE

Žrtva nasilja u porodici ima pravo na naknadu štete prouzrokovane prekršajem ili nastale usljed izvršenja krivičnog dijela nasilja u porodici. Žrtva, u svojstvu oštećenog/e može istaći imovinskopravni zahtjev za naknadu štete u prekršajnom, odnosno krivičnom postupku koji se vodi protiv okrivljenog učinioca nasilja, a naknadu štete može tražiti i tužbom u parničnom postupku.

KOME SE MOŽE PRJAVITI NASILJE

Nasilje u porodici se prijavljuje policiji.

Za pomoć se možete obratiti i ženskim nevladinim organizacijama koje pružaju specijalizovnu vrstu podrške, pomoć prilikom prijavljivanja nasilja, ali i u svim ostalim postupcima koje su u vezi sa pretrpljenim nasiljem. Neke od njih pružaju pratnju povjerljivog lica, besplatnu pravnu pomoć, psihološko savjetovanje i smještaj u skloništu.

Policijski službenik dužan je da primi prijavu o nasilju u porodici koja može biti usmena (neposredno, putem telefona), pismena ili anonimna i dužan je da o tome sačini zabilješku posebno vodeći računa da prilikom njenog zaprimanja ne viktimizira žrtvu nasilja postavljanjem nepotrebnih pitanja.

**PRIJAVITE
NASILJE,
POZOVITE**

122 

KO MOŽE PRIJAVITI NASILJE U PORODICI

Prijavljivanje nasilja u porodici nije samo pravo žrtve tog nasilja ili drugih članova porodice.

Obaveza je državnih organa, drugih organa, zdravstvenih, obrazovnih i drugih ustanova da prijave policiji učinjeno nasilje za koje saznaju u vršenju svojih poslova. Dakle, svi organi i ustanove do kojih, zbog prirode poslova koje vrše, može doći informacija o postojanju nasilja u porodici dužni su da to nasilje prijave.

Prijavu o učinjenom nasilju dužno je da policiji podnese odgovorno lice u organu ili ustanovi, kao i zdravstveni i socijalni radnik, nastavnik, vaspitač i svako drugo lice koje, u vršenju svojih poslova, sazna za učinjeno nasilje. Radi se o licima čiji je posao takav da mogu u neposrednom kontaktu sa žrtvom nasilja da primijete, odnosno identifikuju posljedice nasilja i zato je na njima najveća odgovornost za prijavljivanje nasilja i pokretanje mehanizama zaštite.

Ako se osoba plaši da ode u policiju, tužilaštvo ili centar za socijalni rad, ili je nasilnik u tome sprječava, može da kaže svom ljekaru/ki, kolegi/koleginici, ili bilo kom državnom službeniku/ci s kojim je u kontaktu u okviru njegove/njene službene dužnosti da je žrtva nasilja, a on/ona je dužan/na da to prijavi odgovarajućem organu (ako to ne učini, prijeti mu/joj kazna).

Organ za prekršaje i policija dužni su da obavijeste centar za socijalni rad o prijavljenom nasilju, radi preduzimanja mjera zaštite i pomoći žrtvi, iz okvira svoje nadležnosti.



Svako može i treba da prijavi nasilje u porodici, ne samo žrtva ili članovi/ice porodice.

Zaposleni u zdravstvenim ustanovama u slučaju sumnje na bilo koji oblik nasilja imaju obavezu da prvo ukažu neophodnu medicinsku pomoć žrtvi, zatim da dokumentuju povrede (izdaju žrtvi ljezarski nalaz sa opisom povreda) bez naplate, a onda prijave slučaj policiji ili centru za socijalni rad. Kada je žrtva dijete, postoji posebno propisan postupak kojeg medicinari moraju da se pridržavaju.



OBAVEZA HITNE INTERVENCIJE PO PRIJAVI NASILJA

Nakon saznanja za nasilje, policija je dužna da, bez odlaganja preduzme radnje i mjere u cilju zaštite žrtve.

Policija postupuje u skladu sa ovlašćenjima koja su joj data zakonima, a to podrazumijeva:

- zaštitu života i zdravlja žrtve nasilja;
- privođenje učinioca nasilja;
- podnošenje zahtjeva za određivanje zaštitne mjere;
- pokretanje prekršajnog postupka;
- podnošenje krivične prijave, ako se radi o krivičnom djelu nasilje u porodici ili u porodičnoj zajednici;
- obavještanje centra za socijalni rad;
- obavještanje odgovarajuće zdravstvene ustanove, radi pružanja medicinske pomoći i sl.



Prilikom razgovora sa žrtvom nasilja, učnilac nasilja ne smije biti prisutan u istoj prostoriji.

Policijski službenik može, radi otklanjanja opasnosti po fizički integritet žrtve, narediti učiniocu nasilja udaljenje ili zabranu vraćanja u stan ili drugi prostor za stanovanje, koja ne može trajati duže od tri dana.

Pisano naređenje o udaljenju ili zabrani vraćanja u stan ili drugi prostor za stanovanje policijski službenik mora uručiti učiniocu nasilja i žrtvi odmah, a najkasnije u roku od dva časa, u prisustvu punoljetnog lica koje može biti drugi policijski službenik, a koje nije član porodice.

Pisano naređenje mora da sadrži: dan i čas udaljenja ili zabrane vraćanja u stan ili drugi prostor za stanovanje; granice područja u kojima se učinilac nasilja ne smije kretati, boraviti ili približiti žrtvi i adresu boravka učinioca nasilja za vrijeme trajanja udaljenja ili zabrane vraćanja.



Prilikom napuštanja stana ili drugog prostora za stanovanje učinilac nasilja ima pravo da uzme svoje lične stvari neophodne za svakodnevni život i obavezu da preda policijskom službeniku ključeve od stana ili drugog prostora za stanovanje.

Takođe, policijski službenik je dužan da prati žrtvu u stan ili drugi prostor za stanovanje prilikom uzimanja ličnih stvari koje su joj neophodne u svakodnevnom životu, osim ako se žrtva tome izričito protivi. Ovu radnju policijski službenik može izvršiti i u slučaju obezbjeđenja privremenog smještaja i zbrinjavanja žrtve.

Policijski službenik može, u slučaju potrebe, lišiti slobode učinioca nasilja, odnosno udaljiti ga iz stana ili drugog prostora za stanovanje.

Centar za socijalni rad, odnosno druga ustanova socijalne i dječje zaštite, zdravstvena ustanova, kao i drugi organ i ustanova koji se bave zaštitom dužni su da, bez odlaganja, pruže zaštitu i pomoć žrtvi u skladu sa svojim nadležnostima.

U slučaju hitne intervencije, kad su ugroženi život, zdravlje i razvoj žrtve nasilja u porodici, centar za socijalni rad dužan je da pruži usluge neodložne intervencije radi osiguranja bezbjednosti u tim situacijama. Ove usluge se obezbjeđuju 24 časa dnevno.

Stručni/a radnik/radnica centra za socijalni rad treba da u slučaju nasilja u porodici izradi službenu zabilješku, izvještaj ili zapisnik o slučaju sa podacima o žrtvi/žrtvama nasilja, postojanju eventualnih ranijih prijava protiv učinioca nasilja, načinu izvršenja nasilja, kao i o svakoj preduzetoj radnji.



Ove usluge, prije svega, podrazumijevaju smještaj u ustanovu, prihvatilište – sklonište ili u drugu vrstu smještaja.

Usluge neodložne intervencije centar za socijalni rad pruža uz obaveznu saradnju sa drugim nadležnim organima i službama, koji su dužni da vode brigu o svim potrebama žrtve i omoguće joj pristup svim oblicima pomoći i zaštite.

O potrebi pružanja usluge neodložne intervencije žrtvi nasilja u porodici centar za socijalni rad obavještava policija ili bilo koji drugi organ ili ustanova koji prvi stupi u kontakt sa žrtvom nasilja.

Hitna intervencija svakako podrazumijeva i obavezu zdravstvenih ustanova da pruže potrebnu medicinsku pomoć žrtvi nasilja u porodici.

U slučaju dolaska žrtve nasilja u zdravstvenu ustanovu, neophodno je obratiti posebnu pažnju na povrede i cjelokupno stanje žrtve nasilja, dokumentovati povrede i tegobe žrtve, jer je izveštaj ljekara često presudan za zaključak suda da li je nasilja bilo i kako treba zaštititi žrtvu.



PLAN POMOĆI ŽRTVI I SOCIJALNA ZAŠTITA

Sljedeća faza zaštite i pomoći žrtvi nasilja u porodici je utvrđivanje plana pomoći žrtvi i koordinacija aktivnosti u procesu pomoći žrtvi.

Plan pomoći utvrđuje i aktivnosti u procesu pomoći žrtvi koordinira stručni tim koji obrazuje centar za socijalni rad od predstavnika te ustanove, organa i službi lokalne uprave, policije, nevladinih organizacija i stručnjaka koji se bave pitanjima porodice. Stručni tim može obrazovati i drugi organ, ustanova ili organizacija koja se bavi zaštitom.

Plan pomoći žrtvi sadrži mjere koje je potrebno preduzeti u skladu sa zakonom kojim se uređuje socijalna i dječja zaštita.

Socijalna zaštita žrtve obuhvata materijalnu i nematerijalnu pomoć, smještaj i usluge socijalnog rada kao što su savjetodavno–terapijske i socijalno-edukativne usluge koje obuhvataju savjetovanje, terapiju, medijaciju, SOS telefon i druge usluge.

Ako je žrtva djeteta, plan pomoći žrtvi sadrži i mjere za zaštitu djeteta u skladu sa zakonom kojim se uređuju porodični odnosi.

Kad su u pitanju djeca i lica sa posebnim potrebama, centri za socijalni rad su obavezni da formiraju posebne timove koji će, najmanje jednom mjesečno, obilaziti porodice u kojima su smještena ili žive djeca i lica sa posebnim potrebama, kontrolisati postupanje prema tim licima i na osnovu utvrđenog stanja o tome sačiniti pisani izvještaj.

Centri za socijalni rad su obavezni da, najmanje jednom u šest mjeseci, Ministarstvu rada podnesu pisani izvještaj o stepenu ostvarivanja socijalne zaštite djece i lica sa posebnim potrebama.



POSTUPANJE AKO SU DJECA SVJEDOCI ILI ŽRTVE NASILJA U PORODICI

- Dijete žrtva i dijete svjedok nasilja nad ženama i nasilja u porodici treba da dobije posebne mjere zaštite koje su u najboljem interesu djeteta.
- U slučajevima gdje su djeca žrtve ,ili svjedoci nasilja u porodici sve institucije su dužne da hitno/neodložno prijave slučaj policiji.
- Dijete uvijek daje svoj iskaz u prisustvu povjerljivog lica koje, po pravilu, samo bira ili mu se ono određuje od strane za to ovlašćenog lica radi zaštite njegovog najboljeg interesa. Počinilac nasilja ne može biti povjerljivo lice, čak ni ukoliko ga dijete izabere. Prilikom davanja iskaza, mora biti prisutan psiholog/psihološkinja.
- Dijete se mora upoznati sa činjenicom da ne mora odgovarati na sva pitanja, ukoliko ne želi.
- Ne suočavati dijete – žrtvu porodičnog nasilja i učinioca nasilja.
- Prilikom dodjele starateljstva i prava na posjetu djece, slučajevi nasilja obuhvaćeni zakonom moraju biti uzeti u obzir.
- Institucije su dužne da preduzmu sve zakonodavne ili druge mjere kako bi obezbijedile da ostvarivanje svakog prava na posjetu ili starateljstvo ne ugrozi prava i bezbjednost žrtve ili djece.

POSTUPANJE AKO SU DJECA SVJEDOCI ILI ŽRTVE NASILJA U PORODICI

U slučaju saznanja/sumnje o učinjenom nasilju u porodici u kojem je dijete žrtva ili svjedok nasilja u porodici, stručni radnik/radnica centra za socijalni rad hitno/neodložno prijavljuje slučaj policiji, hitno utvrđuje plan pomoći i mjere za zaštitu djeteta, rukovodeći se, u svakom konkretnom slučaju, principom najboljeg interesa djeteta. Centar za socijalni rad je dužan da:

- kontinuirano prati slučaj i najmanje jednom mjesečno obilazi porodicu u kojoj se dijete – žrtva nasilja u porodici nalazi
- ostvaruje i da kontinuirano održava kontakt sa stručnjacima iz zdravstvenih i vaspitno-obrazovnih ustanova (predškolske, osnovnoškolske i srednjoškolske ustanove)
- pruža socijalno-psihološku ekspertizu o psihosocijalnom statusu djeteta i posljedicama nasilja.
- najmanje dva puta godišnje ministarstvu nadležnom za poslove socijalnog staranja podnosi objedinjeni pisani izvještaj o zaštiti prava djeteta – žrtve nasilja u porodici i stepenu ostvarivanja socijalne zaštite u odnosu na njega.

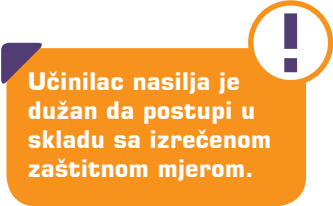


ZAŠTITA ŽRTVE IZRICANJEM ZAŠTITNIH MJERA

Zaštitne mjere se izriču radi sprječavanja i suzbijanja nasilja, otklanjanja posljedica učinjenog nasilja i preduzimanja efikasnih mjera prevaspitanja učinioca nasilja i otklanjanja okolnosti koje pogoduju ili podstiču vršenje novog nasilja.

Učiniocu nasilja može se izreći jedna ili više zaštitnih mjera:

- 1) udaljenje iz stana ili drugog prostora za stanovanje;
- 2) zabrana približavanja;
- 3) zabrana uznemiravanja i uhođenja;
- 4) obavezno liječenje od zavisnosti;
- 5) obavezni psihosocijalni tretman.



Učinitelj nasilja je dužan da postupi u skladu sa izrečenom zaštitnom mjerom.

Udaljenje iz stana može se izreći učiniocu nasilja koji sa žrtvom živi u stanu ili drugom prostoru za stanovanje ako postoji opasnost da ponovo učini nasilje. Za izricanje ove mjere nije bitno u čijem je vlasništvu stan ili drugom prostoru za stanovanje. Učinitelj nasilja kome je izrečeno udaljenje iz stana dužan je da odmah napusti stan ili drugi prostor za stanovanje. Udaljenje iz stana izriče se u trajanju koje ne može biti kraće od trideset dana niti duže od šest mjeseci.

Zabrana približavanja žrtvi može se izreći učiniocu nasilja ako postoji opasnost da ponovo učini nasilje ili ako bi prisustvo učinioca nasilja u blizini žrtve kod žrtve stvaralo visok stepen duševne patnje koja, kraće ili duže vrijeme, onemogućava normalne psihičke aktivnosti žrtve. Organ za prekršaje je dužan da u rješenju o zabrani približavanja odredi mjesto ili područje u kojem se učinitelj nasilja ne smije približiti žrtvi. Zabrana približavanja izriče se u trajanju koje ne može biti kraće od trideset dana niti duže od jedne godine.

Zabrana uznemiravanja i uhođenja žrtve može se izreći učiniocu nasilja ako postoji opasnost da ponovo učini nasilje. Ova zaštitna mjera izriče se u trajanju koje ne može biti kraće od trideset dana niti duže od jedne godine.

Obavezno liječenje od zavisnosti može se izreći učiniocu nasilja koji usljed zavisnosti od alkohola, opojnih droga ili psihotropnih supstanci učini nasilje, a postoji opasnost da zbog te zavisnosti ponovo učini nasilje. Ova zaštitna mjera traje dok postoji potreba za liječenjem, ali ne duže od jedne godine.

Obavezni psihosocijalni tretman može se izreći učiniocu nasilja radi otklanjanja uzroka nasilničkog ponašanja i prevaspitanja, odnosno u cilju smanjivanja i otklanjanja opasnosti da ponovo učini nasilje. Ova zaštitna mjera traje do prestanka razloga zbog kojeg je izrečena, ali ne duže od šest mjeseci. Ova zaštitna mjera sprovodi se u zdravstvenoj ustanovi kojoj se učinitelj nasilja u porodici mora javiti u roku koji mu je odredio organ za prekršaje rješenjem. Ukoliko se ne javi u tom roku, zdravstvena ustanova o tome obavještava organ za prekršaje i centar za socijalni rad. Obavezni psihosocijalni tretman učinioca nasilja sprovodi se na osnovu individualnog plana kojim se određuje način sprovođenja ove zaštitne mjere (individualno ili grupno), obaveze u sprovođenju ove mjere, datum početka primjene psihosocijalnog tretmana, način praćenja ponašanja učinioca nasilja tokom trajanja tretmana, kao i postupanje u kriznim situacijama. Individualni plan sačinjava zdravstvena ustanova u kojoj se sprovodi psihosocijalni tretman, u skladu sa načelima kliničke prakse, a u njegovoj izradi učestvuje i predstavnik centra za socijalni rad. Ovu zaštitnu mjeru sprovodi stručni tim koji čine doktor specijalista iz oblasti psihijatrije, psiholog, socijalni radnik i medicinska sestra. U psihosocijalni tretman može biti uključena i žrtva nasilja, ako je njeno prisustvo potrebno i ako ona na to pristane. O sprovedenom psihosocijalnom tretmanu stručni tim obavještava organ za prekršaje koji je izrekao ovu mjeru. U toku sprovođenja ove mjere stručni tim ima obavezu da obavijesti organ za prekršaje koji je izrekao ovu mjeru i centar za socijalni rad ako učinitelj nasilja ne prisustvuje redovno psihosocijalnom tretmanu, ili procijeni da tretman neće dati očekivane rezultate.

Vrijeme trajanja zaštitnih mjera organ za prekršaje može produžiti ako nijesu prestali razlozi zbog kojih su one određene, ali ne duže od dvije godine.

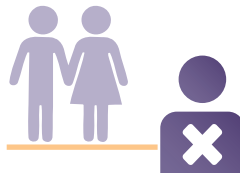
KO ODREĐUJE ZAŠTITNE MJERE

Zaštitne mjere izriče organ za prekršaje.

Organ za prekršaje može učiniocu nasilja izreći jednu ili više zaštitnih mjera.

Porodični zakon u dijelu kojim se uređuju prava djeteta ostavlja organu za prekršaje mogućnost da u slučaju nasilja u porodici donese odluku o odvajanju djeteta od roditelja. Takođe, u slučaju nasilja u porodici organ za prekršaje može donijeti odluku o ograničavanju prava djeteta da održava lične odnose sa roditeljem sa kojim ne živi.

Zaštitna mjera se može izreći uz kaznu ili kao samostalna sankcija.



Obaveza je organa za prekršaje da rješenje o izrečenoj zaštitnoj mjeri dostavi i centru za socijalni rad na čijoj teritoriji žrtva i učinilac nasilja imaju prebivalište ili boravište.

KO MOŽE PODNIJETI ZAHTEJ ZA ODREĐIVANJE ZAŠTITNE MJERE

Zahtjev za određivanje zaštitne mjere mogu podnijeti žrtva ili njen zastupnik, centar za socijalni rad, odnosno druga ustanova socijalne i dječje zaštite, policija ili državni tužilac.

U slučaju kad je policijski službenik izdao pisano naređenje učiniocu nasilja o udaljenju ili zabrani vraćanja u stan ili drugi prostor za stanovanje dužan je

da to naređenje priloži uz službeni izvještaj o događaju i da o tome odmah, a najkasnije u roku od 12 časova, obavjesti organ za prekršaje i centar za socijalni rad. U tom slučaju će organ za prekršaje, u roku od 12 časova, odlučiti da li će izreći zaštitnu mjeru.

Zaštitnu mjeru organ za prekršaje može odrediti i po službenoj dužnosti.

KADA I KAKO SE ODREĐUJE ZAŠTITNA MJERA

Zaštitnu mjeru organ za prekršaje može izreći prije pokretanja i u toku postupka ako ocijeni da je neophodno da se žrtva bez odlaganja zaštiti, a najkasnije u roku od 48 časova od časa prijema zahtjeva.

Organ za prekršaje može zatražiti od centra za socijalni rad ili druge ustanove socijalne i dječje zaštite da mu pruži pomoć u pribavljanju potrebnih dokaza i da iznese svoje mišljenje o svrsishodnosti tražene zaštitne mjere.

U slučaju kad je organ za prekršaje izrekao zaštitnu mjeru po zahtjevu koji je podnesen prije pokretanja postupka, a podnosilac tog zahtjeva u roku od pet dana ne podnese zahtjev za pokretanje postupka, organ za prekršaje će ukinuti izrečenu zaštitnu mjeru.

Organ za prekršaje je dužan da podnosioca zahtjeva upozori na posljedice propuštanja podnošenja zahtjeva.

Protiv rješenja o određivanju zaštitne mjere može se izjaviti žalba u roku od tri dana od dana dostavljanja rješenja.

O žalbi odlučuje drugostepeni organ u roku od tri dana od dana prijema žalbe. Žalba ne odlaže izvršenje rješenja o određivanju zaštitne mjere.

Zaštitna mjera izrečena prije i u toku postupka može trajati dok ne prestanu razlozi zbog kojih je mjera određena, a najduže do okončanja postupka.

Prije okončanja postupka organ za prekršaje može zaštitnu mjeru izrečenu prije i u toku postupka zamijeniti drugom zaštitnom mjerom.

KO VRŠI NADZOR NAD SPROVOĐENJEM ZAŠTITNE MJERE

Lice koje u djelokrugu svog rada sazna da učinilac nasilja ne postupa u skladu sa izrečenom zaštitnom mjerom dužno je da o tome obavijesti organ za prekršaje, centar za socijalni rad, odnosno drugu ustanovu socijalne i dječje zaštite, policiju ili državnog tužioca. Lice koje ne obavijesti nadležne organe o tome da učinilac nasilja ne postupa u skladu sa izrečenom zaštitnom mjerom, može se kazniti za prekršaj novčanom kaznom od 100 do 500 eura.

Rješenje o izrečenoj zaštitnoj mjeri organ za prekršaje je dužan da dostavi odmah organu ili ustanovi nadležnoj za sprovođenje izvršenja, a najkasnije u roku od tri dana od dana donošenja rješenja.

Rješenje o izrečenoj zaštitnoj mjeri udaljenje iz stana, zabrana približavanja žrtvi i zabrana uznemiravanja i uhođenja žrtve dostavlja se na izvršenje policiji.

KO JE NADLEŽAN ZA IZVRŠENJE ZAŠTITNE MJERE

Policija je nadležna za zaštitne mjere udaljenje iz stana, zabrana približavanja žrtvi i zabrana uznemiravanja i uhođenja žrtve. Ove mjere izvršava organizaciona jedinica Uprave policije na čijem području žrtva ima prebivalište odnosno boravište. Rukovodilac organizacione jedinice određuje policijskog službenika koji će rukovoditi izvršenjem zaštitne mjere.

Policijski službenik koji rukovodi izvršenjem zaštitne mjere, na osnovu obavještenja nadležnih organa i institucija, podataka iz evidencija koje, u skladu sa zakonom, vodi Uprava policije i podataka dobijenih od žrtve i lica iz njenog radnog i životnog okruženja, sačinjava procjenu ugroženosti žrtve koja sadrži:

- podatke o učiniocu nasilja u porodici, njegovom prijavljivanju i ponašanju nakon izricanja zaštitne mjere, ukoliko mu je zaštitna mjera ranije izricana,
- podatke o žrtvi i njenom ponašanju nakon izricanja zaštitne mjere, i
- procjenu ponašanja učinioca i žrtve u toku trajanja zaštitne mjere.

Plan izvršenja zaštitne mjere sadrži sljedeće podatke: naziv organa koji je izrekao zaštitnu mjeru, broj i datum rješenja o izrečenoj zaštitnoj mjeri i vrijeme njenog trajanja, podatke o učiniocu nasilja u porodici i žrtvi, mjerama i radnjama koje će se sprovesti tokom trajanja zaštitne mjere, policijskim službenicima određenim za izvršenje mjera i radnji sa rokovima izvršenja, granice mjesta ili područja za izvršenje zaštitne mjere, način upoznavanja ostalih policijskih službenika sa zaštitnom mjerom i planom njenog izvršenja.

Zdravstvene ustanove i ustanove koje se bave liječenjem i rehabilitacijom zavisnika od psihoaktivnih supstanci (alkoholičari i narkomani) i lica sa drugim poremećajima ponašanja su nadležne za zaštitnu mjeru obavezno liječenje od zavisnosti i obavezni psihosocijalni tretman.

KAKO SE IZVRŠAVA ZAŠTITNA MJERA

Radi izvršenja zaštitne mjere policijski službenik koji rukovodi izvršenjem zaštitne mjere:

- poučava žrtvu o mjerama i radnjama koje može da preduzme radi



Na osnovu procjene ugroženosti žrtve policijski službenik koji rukovodi izvršenjem zaštitne mjere, uz saglasnost neposrednog rukovodioca ili lica koje on ovlasti, donosi Plan izvršenja zaštitne mjere.

zaštite od učinioaca nasilja u porodici, kao i načinu komunikacije žrtve sa njim za vrijeme trajanja zaštitne mjere,

- upozorava žrtvu da o promjeni adrese ili boravišta obavijesti upravu policije, i - upozorava učinioaca nasilja u porodici na obavezu poštovanja zaštitne mjere i na posljedice ako ne postupa u skladu sa izrečenom zaštitnom mjerom.

U toku trajanja zaštitne mjere policijski službenik koji rukovodi izvršenjem zaštitne mjere, najmanje jednom nedjeljno, neposrednom rukovodiocu ili licu koje on ovlasti podnosi izvještaj o sprovođenju zaštitne mjere. Na osnovu tog izvještaja, neposredni rukovodilac ili lice koje on ovlasti utvrđuje da li učinilac nasilja u porodici postupa u skladu s izrečenom zaštitnom mjerom.

Zaštitna mjera udaljenja iz stana ili drugog prostora za stanovanje izvršava se na način da se:



1. omogućiti učiniocu nasilja u porodici da iz stana ili drugog prostora za stanovanje iz kojeg se udaljava uzme lična dokumenta i predmete neophodne za svakodnevnu ličnu upotrebu;
2. učinilac nasilja u porodici upozori da ključeve stana ili drugog prostora za stanovanje iz kojeg se udaljava, preda žrtvi ili licu koje može prisustvovati svim postupcima i radnjama u vezi zaštite žrtve, u skladu sa zakonom, koje će ih predati žrtvi;
3. učinioac nasilja u porodici udalji iz stana ili drugog prostora za stanovanje izvan granica mjesta ili područja određenog rješenjem o izrečenoj zaštitnoj mjeri.

Zaštitna mjera zabrana približavanja žrtvi nasilja u porodici, izvršava se na način da se:



1. blagovremenim preduzimanjem mjera obezbijedi da se učinioac nasilja u porodici, za vrijeme trajanja izvršenja mjere pridržava zabrane dolaska na mjesta ili područja i da se ne približava žrtvi na udaljenosti određenoj rješenjem o izrečenoj zaštitnoj mjeri;

2. učinioac nasilja u porodici u slučaju zaticanja u granicama mjesta ili područja određenog rješenjem o izrečenoj zaštitnoj mjeri, upozori na potrebu poštovanja rješenja o izrečenoj zaštitnoj mjeri, kao i na posljedice ako ne postupa u skladu sa izrečenom zaštitnom mjerom;
3. na dojavu žrtve ili drugog lica o nepoštovanju rješenja o izrečenoj zaštitnoj mjeri, izađe na mjesto i naredi učiniocu nasilja u porodici da napusti prostor u kojem se nalazi žrtva, ukoliko je do takvog kontakta došlo slučajno i izda naređenje učiniocu nasilja u porodici da se udalji;
4. u slučaju saznanja o namjeri ili planu učinioaca nasilja u porodici postupi protivno rješenju o izrečenoj zaštitnoj mjeri ili ugrozi zdravlje i sigurnost žrtve na drugi način, hitno pronađe učinioaca nasilja u porodici i liši ga slobode.

Zaštitna mjera zabrana uznemiravanja ili uhođenja žrtve, izvršava se na način da se:



1. u slučaju zaticanja učinioaca nasilja u porodici u granicama mjesta ili područja u kojim se učinilac nasilja u porodici ne smije približavati žrtvi ili dojave ili prijave o ponašanju učinioaca nasilja u porodici protivno zaštitnoj mjeri, bez odlaganja utvrde okolnosti zbog kojih se učinilac nasilja u porodici nalazi u blizini žrtve ili se nalazio u blizini žrtve, odnosno koje upućuju na postojanje osnovna sumnje da krši mjeru na drugi način;
2. u slučaju da je do kontakta između učinioaca nasilja u porodici i žrtve došlo slučajno narediti učiniocu nasilja da odmah napusti mjesto ili područje u kojem se nalazi žrtva;
3. ukoliko učinilac nasilja, za uznemiravanje ili uhođenje žrtve, koristi telefonski aparat, policijski službenik uputi žrtvu da od pravnog lica koja pruža telekomunikacione usluge zatraži podatke o vjerodostojnosti telekomunikacionih adresa koje su u određenom vremenskom razdoblju uspostavile vezu sa uređajem koji koristi žrtva i da takve podatke dostavi policijskom službeniku koji rukovodi izvršenjem zaštitne mjere;

4. ukoliko učinilac nasilja u porodici za uznemiravanje ili uhođenje žrtve, koristi tehnička sredstva ili druga pomagala, policijski službenik koji rukovodi izvršenjem zaštitne mjere će ih privremeno oduzeti, a potvrda izdata u vezi njihovog privremenog oduzimanja dostaviće se uz zahtjev za pokretanje prekršajnog postupka ili uz krivičnu prijavu nadležnom organu za prekršaje, odnosno nadležnom državnom tužiocu;
5. učinilac nasilja u porodici, upozori na potrebu poštovanja zaštitne mjere u slučaju kada se zatekne u mjestu ili području u kojem mu je rješenjem o izrečenoj zaštitnoj mjeri zabranjen pristup.

Zaštitna mjera obavezno liječenje od zavisnosti i obavezni psihosocijalni tretman,

izvršava se kao vanbolničko liječenje (u ambulatnim uslovima) ili kao bolničko liječenje zavisnosti, u zdravstvenoj ustanovi koja je najbliža mjestu prebivališta, odnosno boravišta učinioca nasilja u porodici. Učinilac nasilja u porodici dužan je da se javi zdravstvenoj ustanovi u roku određenom u rješenju o određivanju zaštitne mjere. Zaštitnu mjeru izvršava doktor pojedinac specijalista iz oblasti psihijatrije (u daljem tekstu: doktor) ili terapijski tim koji odredi nadležni organ zdravstvene ustanove. Doktor, odnosno terapijski tim obavještava organ za prekršaje koji je izrekao zaštitnu mjeru o datumu javljanja, prijemu i toku liječenja učinioca nasilja u porodici. Ukoliko se učinilac nasilja u porodici nije javio u zdravstvenu ustanovu u roku određenom u rješenju o izrečenoj zaštitnoj mjeri, zdravstvena ustanova o tome obavještava organ za prekršaje koji je izrekao zaštitnu mjeru. Doktor, odnosno terapijski tim, izrađuje individualni plan liječenja učinioca nasilja u porodici, u skladu sa načelima kliničke prakse. U izradi individualnog plana učestvuje i učinilac nasilja u porodici.



O prijavljenim slučajevima nasilja u porodici, žrtvama tog nasilja, učiniocima nasilja, izrečenim zaštitnim mjerama, kao i o drugim mjerama zaštite i pomoći organi i ustanove koji su dužni da pruže žrtvi pomoć vode evidenciju u skladu sa svojim nadležnostima.

KAZNE ZA NASILJE PROPISANE ZAKONOM O ZAŠTITI OD NASILJA U PORODICI

Zakonom o zaštiti od nasilja u porodici predviđena je prekršajna odgovornost za učinioca nasilja, člana porodice, odgovorno i zaposleno lice u državnom organu, drugom organu, zdravstvenoj, obrazovnoj i drugoj ustanovi.

Učinioocu nasilja može se izreći novčana kazna od 150 eura ili kazna zatvora od najmanje deset dana.

Ako punoljetni član porodice nasilje počini u prisustvu djeteta kazniće se novčanom kaznom od najmanje 250 eura ili kaznom zatvora od najmanje dvadeset dana.

Ako je žrtva djetete, član porodice koji počini nasilje će se kazniti novčanom kaznom od najmanje 500 eura ili kaznom zatvora od najmanje trideset dana.

Ako član porodice prikriva člana porodice sa posebnim potrebama kazniće se novčanom kaznom od najmanje 1000 eura kaznom zatvora od najmanje 60 dana.

Propisana je i prekršajna odgovornost za zanemarivanje, pa ako član porodice ne vodi dovoljno brigu o ishrani, higijeni, odijevanju, medicinskoj zaštiti ili redovnom pohađanju škole ili ne sprečava djetete u štetnom druženju, skitnji, prosjačenju ili krađi ili na drugi način u većoj mjeri zanemaruje podizanje i vaspitanje djeteta kazniće se novčanom kaznom od 250 eura ili kaznom zatvora od najmanje deset dana.

Kazna je istovjetna i kad ne vodi dovoljno brigu o potrebama članova porodice o kojima je dužan da se stara zbog bolesti, invaliditeta, starosti ili drugih ličnih svojstava zbog kojih nije sposoban/sposobna da se stara o sebi.

Ako učinilac nasilja ne postupi po naredbi policijskog službenika o udaljenju ili zabrani vraćanja u stan ili drugi prostor za stanovanje kazniče se novčanom kaznom od najmanje 800 eura ili kaznom zatvora od najmanje četrdeset dana.

KADA SE NASILJE KAŽNJAVA KAO PREKRŠAJ A KADA KAO KRIVIČNO DJELO

U zavisnosti od težine i posljedica djela nasilje u porodici se može sankcionisati kao prekršaj (sankcije propisane Zakonom o zaštiti od nasilja u porodici) ili kao krivično djelo.

Ukoliko je u pitanju prekršaj, slučaj je u nadležnosti organa za prekršaje.

Kad državni tužilac nađe da postoje osnovana sumnja da je određeno lice učinilo krivično djelo nasilje u porodici, dužan je da preduzme krivično gonjenje. Po optužbi državnog tužioca odlučuje nadležni sud.

Prekršajni postupak je brži ,ali su kazne blaže.

NASILJE KAO KRIVIČNO DJELO

Nasilje u porodici ili u porodičnoj zajednici je propisano i kao krivično djelo. Naime, Krivičnim zakonikom propisana je kazna zatvora do jedne godine za onog ko primjenom grubog nasilja ugrožava tjelesni ili duševni integritet člana svoje porodice ili porodične zajednice. Ako je pri izvršenju ovog djela korišćeno oružje, opasno oruđe ili drugo sredstvo podobno da tijelo teško povrijedi ili zdravlje teško naruši, učinilac će se kazniti zatvorom od tri mjeseca do tri godine. Ako je usljed ovog djela nastupila teška tjelesna povreda ili teško narušavanje zdravlja ili su učinjena prema maloljetnom licu, učinilac će se kazniti zatvorom od jedne do pet godina. Ako je usljed nekog od prethodno navedenih djela nastupila smrt člana porodice ili porodične zajednice, učinilac će se kazniti zatvorom od tri do dvanaest godina.

Krivično djelo je i kad neko prekrši mjere zaštite od nasilja u porodici koje mu je sud ili drugi državni organ odredio na osnovu zakona, što podrazumijeva i kršenje mjera zaštite propisane Zakonom o zaštiti od nasilja u porodici koje su navedene. Za ovo krivično djelo može se izreći novčana kazna ili zatvor do šest mjeseci.



Takođe, Krivični zakonik propisuje čitav niz inkriminacija koje se mogu dovesti u vezu sa suzbijanjem nasilja u porodici, a posebno u odnosu na zaštitu djece od nasilja, na primjer, obljuba sa djetetom (član 206 KZ), oduzimanje maloljetnog lica (član 217 KZ), promjena porodičnog stanja (član 218 KZ), zapuštanje i zlostavljanje maloljetnog lica (član 219 KZ), nedavanje izdržavanja (član 221 KZ), kršenje porodičnih obaveza (član 222 KZ), rodoskrvnenje (član 223 KZ), trgovina djecom radi usvojenja (član 445 KZ).

PROCEDURE I INSTITUCIONALNA SARADNJA U VEZI S PORODIČNIM NASILJEM I NASILJEM NAD ŽENAMA

U skladu sa Zakonom o zaštiti od nasilja u porodici, 25. novembra 2011. godine, u Podgorici, potpisan je Protokol o postupanju, prevenciji i zaštiti od nasilja u porodici, kojim su utvrđene procedure i institucionalna saradnja u vezi sa nasiljem u porodici i nasiljem nad ženama. Protokol su potpisali/e predstavnici/ce Ministarstva pravde, Vrhovnog suda, Vrhovnog državnog tužilaštva, Ministarstva prosvjete i sporta, Ministarstva zdravlja, Ministarstva rada i socijalnog staranja, Uprave policije i Vijeća za prekršaje Crne Gore.

Cilj Protokola jeste da se uspostavi multidisciplinarna saradnja s jasno razrađenim postupanjima svakoga organa i ustanove. Protokol je sačinjen tako da poštuje osnovne principe proizišle iz konvencija i zakona i odnosi se na sveobuhvatnu zaštitu članova porodice od nasilja.

Tekst Protokola se može naći na sajtu:

<http://www.gendermontenegro.me/SR/protocol-on-actions-prevention-of-and-protection-against-family-violence/>



KONTAKTI
INSTITUCIJA / ORGANIZACIJA
KOJE PRUŽAJU
ZAŠTITU OD NASILJA

POLICIJA :

Dežurna služba za hitne pozive: 122



CENTRI BEZBIJEDNOSTI:

Podgorica: 020 224 804

Nikšić: 040 213 069

Pljevlja: 052 321 116

Bijelo Polje: 050 432 760

Berane: 051 231 285

Budva: 033 451 238

Herceg Novi: 031 322 715

Bar: 030 312 126

ODJELJENJA BEZBIJEDNOSTI:

Rožaje: 051 271 395

Plav: 051 251 136

Andrijevića: 051 243 214

Mojkovac: 050 472 139

Žabljak: 052 361 309

Kotor: 032 325 737

Tivat: 032 671 612

Ulcinj: 030 411 625

Plužine: 040 271 222



Šavnik: 040 266 381

Danilovgrad: 020 812 123

Cetinje: 041 231 103

Kolašin: 020 865 153

SOCIJALNE SLUŽBE

Centri za socijalni rad

Podgorica: 020 230 563

Cetinje: 041 231 890

Danilovgrad: 020 812 584

Kolašin: 020 865 645

Plav: 051 255 075

Pljevlja: 052 301 264

Žabljak: 052 360 150

Bar: 030 303 492, 303 493

Ulcinj: 030 412 205

Bijelo Polje: 050 432 024

Mojkovac: 050 472 101

Herceg Novi: 031 321 187, 322 293

Nikšić: 040 215 207, 220 033

Šavnik: 040 266 142

Plužine: 040 271 144





Berane: 051 230 128, 234 966

Andrijevića: 051 230 920

Rožaje: 051 271 009

Kotor: 032 322 622, 322 624, 304 740

Tivat: 032 676 646

Budva: 033 452 887

JU Centar za podršku djeci i porodici - Bijelo Polje:
050 433 651, 451 555

OSNOVNI SUDOVI:

Podgorica: 020 481 200

Cetinje: 041 231 933

Danilovgrad: 020 811 305

Kolašin: 020 865 820

Plav: 051 251 061

Rožaje: 051 271 595, 273 044

Pljevlja: 052 322 704, 321 051

Žabljak: 052 361 263

Bar: 030 313 980

Ulcinj: 030 401 250

Bijelo Polje: 050 432 935

Herceg Novi: 031 324 111



Nikšić: 040 244 852, 244 862

Berane: 050 233 344

Kotor: 032 325 566



INSTITUCIJA ZAŠTITNIKA LJUDSKIH PRAVA I SLOBODA:
020 241 642

NEVLADINE ORGANIZACIJE :

Centar za ženska prava - Podgorica:
020 664 193

Sigurna ženska kuća - Podgorica:
020 232 352

Sos telefoni za žene i djecu žrtve nasilja:

Podgorica: 020 232 254, 232 253

Nikšić: 040 213 086

Bijelo Polje: 050 433 660

Berane: 051 235 552

Plav: 051 252 743



LITERATURA

Zakon o zaštiti od nasilja u porodici ("Službeni list CG", broj 46/10);

Zakon o socijalnoj i dječjoj zaštiti ("Službeni list CG", broj 27/13);

Porodični zakon ("Službeni list CG", broj 1/07);

Zakon o besplatnoj pravnoj pomoći ("Službeni list CG", broj 20/11);

Zakon o unutrašnjim poslovima ("Službeni list CG", br. 44/12 i 36/13);

Zakon o zdravstvenoj zaštiti ("Službeni list RCG", broj 39/04 i "Službeni list CG", broj 14/10);

Zakon o potvrđivanju Konvencije Savjeta Evrope o sprječavanju i suzbijanju nasilja nad ženama i nasilja u porodici ("Službeni list Crne Gore - Međunarodni ugovori, broj 4/2013")

Krivični zakonik ("Službeni list RCG", br. 70/03 i 46/06 i "Službeni list CG", br. 40/08, 25/10, 32/11 i 40/13);

Zakonik o krivičnom postupku ("Službeni list CG", br. 57/09 i 49/10);

Zakon o prekršajima ("Službeni list CG", br. 1/11 i 39/11);

Pravilnik o bližem načinu određivanja i sprovođenja zaštitne mjere obaveznog psihosocijalnog tretmana ("Službeni list CG", broj 50/13);

Pravilnik o bližem načinu izvršenja zaštitne mjere obaveznog liječenja od zavisnosti ("Službeni list CG", broj 21/12);

Pravilnik o bližem načinu izvršenja zaštitnih mjera udaljenja iz stana, zabrana približavanja i zabrana uznemiravanja i uhođenja ("Službeni list CG", broj 4/14);

Protokol o postupanju, prevenciji i zaštiti od nasilja u porodici, potpisan 25.11.2011.

"Prekinuti tišinu – priručnik za žrtve nasilja u porodici", 2003, autori: Koalicija protiv nasilja u porodici i seksualnog zlostavljanja-Nebraska.

"Porodično nasilje i zlostavljanje", autorke: Melinda Smith, M.A., and Jeanne Segal Ph.D.